


**Εσωτερικός
Κανονισμός Λειτουργίας
Ε.Ε.Ε.ΕΚ ΚΑΡΠΕΝΗΣΙΟΥ 2023/24**

ΤΑΥΤΟΤΗΤΑ ΤΟΥ ΣΧΟΛΕΙΟΥ		
	Ε.Ε.Ε.ΕΚ ΚΑΡΠΕΝΗΣΙΟΥ	Δ/ΝΣΗ Δ/ΘΜΙΑΣ ΕΚΠ/ΣΗΣ Ν.ΕΥΡΥΤΑΝΙΑΣ
	Κωδικός Σχολείου (ΥΠΑΙΘ): 1341001	

ΣΤΟΙΧΕΙΑ			
Έδρα του Σχολείου (διεύθυνση)		ΡΟΔΟΥ 6, ΚΑΡΠΕΝΗΣΙ	
Τηλέφωνο	2237080122	Fax	2237080122
e-mail	mail@eeeek.eyr.sch.gr	Ιστοσελίδα	http://eeeek-karpenisiou.gr/
Διευθυντής Σχολικής Μονάδας		ΤΣΙΓΑΡΙΔΑΣ ΔΗΜΗΤΡΙΟΣ	
Υποδιευθυντής		ΠΑΓΙΑΥΛΑ ΕΥΑΓΓΕΛΙΑ	
Πρόεδρος Συλλόγου Γονέων/Κηδεμόνων		ΜΑΡΓΙΩΤΗ ΔΕΣΠΟΙΝΑ	

Περιεχόμενα

Εισαγωγή.....	4
<i>Σύνταξη, έγκριση και τήρηση του Κανονισμού.....</i>	4
1. Βασικές αρχές και στόχοι του Εσωτερικού Κανονισμού Λειτουργίας.....	4
2. Λειτουργία του Σχολείου	5
<i>I. Διδακτικό ωράριο</i>	<i>5</i>
<i>II. Προσέλευση στο σχολείο</i>	<i>5</i>
<i>III. Παραμονή στο σχολείο.....</i>	<i>5</i>
<i>IV. Αποχώρηση από το σχολείο</i>	<i>6</i>
<i>V. Ωρολόγιο Πρόγραμμα του Σχολείου</i>	<i>6</i>
<i>VI. Απουσίες μαθητών.....</i>	<i>6</i>
<i>VII. Διαδικασίες ενημέρωσης μαθητών, γονέων και κηδεμόνων.....</i>	<i>7</i>
3. Σχολική και Κοινωνική Ζωή	7
<i>I. Φοίτηση.....</i>	<i>7</i>
<i>II. Σχολικοί χώροι.....</i>	<i>7</i>
<i>III. Διάλειμμα.....</i>	<i>8</i>
<i>IV. Εμφάνιση</i>	<i>9</i>
<i>V. Συμπεριφορά - Δικαιώματα – Υποχρεώσεις.....</i>	<i>9</i>
<i>VI. Άλλα θέματα.....</i>	<i>12</i>
<i>VII. Παιδαγωγικός έλεγχος.....</i>	<i>13</i>
<i>VIII. Σχολικές Δραστηριότητες.....</i>	<i>15</i>
<i>IX. Άλλα θέματα.....</i>	<i>15</i>
4. Επικοινωνία και Συνεργασία Γονέων/Κηδεμόνων-Σχολείου.....	15
<i>I. Σημασία της επικοινωνίας και της συνεργασίας Σχολείου-οικογένειας.....</i>	<i>15</i>
<i>II. Σύλλογος Γονέων και Κηδεμόνων.....</i>	<i>16</i>
<i>III. Σχολικό Συμβούλιο</i>	<i>16</i>
<i>IV. Η σημασία της σύμπραξης όλων.....</i>	<i>16</i>
5: Πολιτική του Σχολείου για την προστασία από πιθανούς κινδύνους.....	17
<i>I. Αντιμετώπιση έκτακτων αναγκών.....</i>	<i>17</i>
<i>II. Χώρος συγκέντρωσης σε περίπτωση ανάγκης.....</i>	<i>17</i>
<i>III. Ειδικό σχέδιο αποχώρησης λόγω έκτακτων συνθηκών.....</i>	<i>18</i>
6: Πρόληψη φαινομένων Βίας και Σχολικού Εκφοβισμού.....	18
7: Ενημέρωση για ζητήματα υγείας.....	18
8: Εσωτερικός Κανονισμός Λειτουργίας-Διαδικασίες διασφάλισης της εφαρμογής του.....	19
<i>Πηγές</i>	<i>20</i>

Εσωτερικός Κανονισμός Λειτουργίας Ε.Ε.Ε.Κ Καρπενησίου

Εισαγωγή

Ο Εσωτερικός Κανονισμός Λειτουργίας του Σχολείου (άρθρο 37, Ν.4692/2020) βασίζεται σε όσα προβλέπονται από την πολιτεία για την εκπαίδευση και τη λειτουργία των δημόσιων και ιδιωτικών Σχολείων και βασίζεται στις αποδεκτές παιδαγωγικές αρχές, λαμβάνοντας υπόψη τις ιδιαίτερες συνθήκες λειτουργίας του Σχολείου και τα χαρακτηριστικά της τοπικής σχολικής και ευρύτερης κοινότητας.

Η συμμετοχή οποιουδήποτε ατόμου στη σχολική ζωή σημαίνει αυτόματα την ανεπιφύλακτη αποδοχή και σχολαστική τήρηση του σχολικού κανονισμού, στο σύνολό του. Και τη φετινή χρονιά, ο εσωτερικός κανονισμός λειτουργίας του Ε.Ε.Ε.Κ Καρπενησίου εναρμονίζεται με τους όρους της καθημερινότητας, ώστε να διαφυλαχθούν στο μέγιστο δυνατό οι μαθητές, οι εκπαιδευτικοί και οι οικογένειές τους από τις δυσάρεστες και επικίνδυνες καταστάσεις.

Σύνταξη, έγκριση και τήρηση του Κανονισμού

Ο Εσωτερικός Κανονισμός Λειτουργίας συντάχθηκε ύστερα από εισήγηση του Διευθυντή του Σχολείου, με τη συμμετοχή όλων των μελών του Συλλόγου Διδασκόντων/ουσών, του προέδρου του Διοικητικού Συμβουλίου του Συλλόγου Γονέων και Κηδεμόνων και του εκπροσώπου του Δήμου. Επιπλέον, έχει εγκριθεί από τον Συντονιστή Εκπαιδευτικού Έργου που έχει την παιδαγωγική ευθύνη του Σχολείου μας, καθώς και από τη Διεύθυνση Εκπαίδευσης (άρθρο 37, Ν.4692/2020).

Ο Εσωτερικός Κανονισμός Λειτουργίας με την έναρξη του σχολικού έτους κοινοποιείται σε όλους τους γονείς/κηδεμόνες και αναρτάται στον ιστότοπο του Σχολείου. Μια συνοπτική μορφή του διανέμεται και συζητείται διεξοδικά με όλους τους/τις μαθητές/τριες του Σχολείου.

Η ακριβής τήρησή του αποτελεί ευθύνη και υποχρέωση της διεύθυνσης του Σχολείου, των εκπαιδευτικών, των μαθητών και των γονέων/κηδεμόνων.

Ο Κανονισμός επικαιροποιείται σε τακτά χρονικά διαστήματα, μέσω της προβλεπόμενης από τον νόμο συμμετοχικής διαδικασίας όλων των μελών της σχολικής κοινότητας, έτσι ώστε να συμπεριλαμβάνει νέες νομοθετικές ρυθμίσεις, να ανταποκρίνεται στις αλλαγές των συνθηκών λειτουργίας του Σχολείου και τις, κατά καιρούς, αποφάσεις των αρμόδιων συλλογικών οργάνων του.

1. Βασικές αρχές και στόχοι του Εσωτερικού Κανονισμού Λειτουργίας

Το Σχολείο αποτελεί μια δημοκρατικά οργανωμένη κοινότητα που διασφαλίζει τη συνεργασία των μελών του χωρίς εντάσεις και συγκρούσεις, αλλά με αμοιβαίο σεβασμό και αποδοχή της προσωπικότητας κάθε μέλους της σχολικής κοινότητας.

Ο Κανονισμός, περιλαμβάνει όρους και κανόνες, κατανομή αρμοδιοτήτων και ευθυνών, δικαιωμάτων και υποχρεώσεων, για όλα τα μέλη της σχολικής κοινότητας, οι οποίοι αφενός εμπεδώνουν τη δημοκρατική λειτουργία του σχολείου και αφετέρου διαμορφώνουν ένα παιδαγωγικό και διδακτικό κλίμα που διευκολύνει την απρόσκοπτη, μεθοδική και αποτελεσματική λειτουργία του.

Μέσω των συμφωνημένων όρων και κανόνων του Κανονισμού του Σχολείου επιδιώκεται:

- Η εξασφάλιση της σωματικής και συναισθηματικής ασφάλειας όλων των μελών της

σχολικής κοινότητας. Η διαμόρφωση προσωπικοτήτων που λειτουργούν υπεύθυνα, σέβονται τις ελευθερίες των άλλων και συνεργάζονται αρμονικά μεταξύ τους.

- Η θεμελίωση ενός πλαισίου που υποστηρίζει το εκπαιδευτικό έργο και την απρόσκοπτη συμμετοχή όλων στην εκπαιδευτική διαδικασία.
- Η διαμόρφωση κλίματος που στηρίζει την ολόπλευρη ανάπτυξη της προσωπικότητας του/της κάθε μαθητή/τριας, αλλά και όλων των μελών της σχολικής κοινότητας.
- Η δημιουργία εύρυθμων, ευχάριστων και αποδοτικών συνθηκών διδασκαλίας, μάθησης και εργασίας.

2. Λειτουργία του Σχολείου

I. Διδακτικό ωράριο

- Η έναρξη, η λήξη, η διάρκεια μαθημάτων του υποχρεωτικού προγράμματος και τα διαλείμματα καθορίζονται από σχετική απόφαση του ΥΠΑΙΘ και ανακοινώνεται στην ιστοσελίδα του Σχολείου.
- Το διδακτικό έτος ορίζεται από την 1η Σεπτεμβρίου κάθε έτους και λήγει την 30^η Ιουνίου του επόμενου έτους.

II. Προσέλευση στο σχολείο

- Οι μαθητές προσέρχονται στο σχολείο πριν από την έναρξη των μαθημάτων. Η προσέλευση των μαθητών/τριών στο σχολείο πρέπει να γίνεται το αργότερο μέχρι τις 8:15 π. μ.
- Μετά την πρωινή συγκέντρωση η εξώπορτα του σχολείου κλείνει.
- Οι γονείς οφείλουν να ενημερώνουν άμεσα και μέχρι τις 8:20 το πρωί το Σχολείο στο τηλέφωνο 2237080122, για τυχόν απουσία του παιδιού τους, καθώς και για καθυστερημένη προσέλευση.
- Η προσέλευση όλων των εκπαιδευτικών, εκτός των εφημερευόντων και του ΕΒΠ, γίνεται μέχρι τις 08:05 π. μ.
- Η προσέλευση εφημερευόντων και ΕΒΠ γίνεται στις 07:50 π.μ.
- Όταν κάποιος εκπαιδευτικός απουσιάζει για οποιοδήποτε λόγο, υποχρεούται να ενημερώνει μόνο τον Διευθυντή του σχολείου. Σε κάθε άλλη περίπτωση θα θεωρείται αδικαιολόγητη η απουσία του.

III. Παραμονή στο σχολείο

- Οι μαθητές πρέπει να εισέρχονται στην τάξη αμέσως μόλις χτυπήσει το κουδούνι (08:15)
- Οι θέσεις των μαθητών μέσα στην αίθουσα διδασκαλίας καθορίζονται σε συνεργασία με τον υπεύθυνο καθηγητή του τμήματος. Αλλαγή θέσης καθορίζεται από τον διδάσκοντα καθηγητή.
- Κατά τη διάρκεια των μαθημάτων κανένας μαθητής, από τους προσελθόντες στο σχολείο, δεν επιτρέπεται να απουσιάζει αδικαιολόγητα από την αίθουσα διδασκαλίας.
- Δεν επιτρέπεται η κατανάλωση φαγητού, καφέ και αναψυκτικού στην αίθουσα διδασκαλίας.

IV. Αποχώρηση από το σχολείο

- Αποχώρηση των μαθητών από το Σχολείο πριν τη λήξη των μαθημάτων χωρίς άδεια από τη Διεύθυνση του Σχολείου δεν επιτρέπεται, παρά μόνο με την έγκριση ή παρουσία του γονέα που θα αιτιολογήσει επαρκώς την ανάγκη της απουσίας.
- Αν παρουσιαστεί ανάγκη έκτακτης αποχώρησης κατά τη διάρκεια του σχολικού ωραρίου (π.χ. ασθένεια), ενημερώνεται ο γονέας/κηδεμόνας για να προσέλθει στο Σχολείο και να παραλάβει το παιδί του, συμπληρώνοντας το σχετικό έντυπο.
- Τέλος, εάν κάποιος γονέας/κηδεμόνας χρειαστεί, για ειδικό λόγο να πάρει το παιδί του πριν τη λήξη των μαθημάτων, χρειάζεται να ενημερώσει τη Διεύθυνση του Σχολείου.
- Οι εκπαιδευτικοί και το υπόλοιπο προσωπικό του σχολείου μετά το τέλος των μαθημάτων τους ή στα κενά τους δεν αποχωρούν από το σχολείο χωρίς την άδεια του Διευθυντή του Σχολείου.
- Επίσης, οι εκπαιδευτικοί της τελευταίας ώρας μαζί με το υπόλοιπο προσωπικό του σχολείου βοηθάνε τους εφημερεύοντες κατά την αποχώρηση των μαθητών.
- Για τα προβλήματα που συμβαίνουν στην τάξη υπεύθυνος είναι ο εκπαιδευτικός της κάθε ώρας.
- Όλοι οι εκπαιδευτικοί που είχαν μάθημα την τελευταία ώρα αποχωρούν μετά την αποχώρηση όλων των μαθητών.
- Στο σχόλασμα αν κάποιο σχολικό μέσο αργήσει, παραμένουν όλοι οι εφημερεύοντες στο χώρο αποχώρησης των μαθητών.
- Μετά την αποχώρηση των μαθητών, όλοι οι εφημερεύοντες ενημερώνουν στο Γραφείο της Διεύθυνσης του σχολείου για πιθανά προβλήματα και μετά αποχωρούν.

V. Ωρολόγιο Πρόγραμμα του Σχολείου

- Το σχολείο εφαρμόζει το Ωρολόγιο Πρόγραμμα, όπως αυτό ορίζεται από τις εγκυκλίους του ΥΠΑΙΘ.
- Σε όλες τις αίθουσες και στους διαδρόμους είναι αναρτημένο το ωρολόγιο πρόγραμμα του σχολείου.
- Η διδακτική ώρα αρχίζει και ολοκληρώνεται με το χτύπημα του κουδουνιού.
- Το πρόγραμμα του σχολείου εκτελείται κατά γράμμα. Αλλαγές γίνονται μόνο μετά από ενημέρωση του Διευθυντή και του συλλόγου Διδασκόντων.
- Οι γονείς/κηδεμόνες ενημερώνονται έγκαιρα για προγραμματισμένες ή έκτακτες (γνωστές όμως εκ των προτέρων) αλλαγές που προκύπτουν στο Ωρολόγιο Πρόγραμμα, κατά τη διάρκεια του σχολικού έτους, όπως επίσης και αλλαγές που σχετίζονται με αλλαγή διδασκόντων/ουσών ως προς τα γνωστικά αντικείμενα.

VI. Απουσίες μαθητών

- Για την τακτική παρακολούθηση της φοίτησης των μαθητών/τριών ευθύνονται εξ ολοκλήρου οι κηδεμόνες τους.
- Οι γονείς/κηδεμόνες οφείλουν να ενημερώνουν το Σχολείο για την απουσία των παιδιών τους.

- Το Σχολείο, ο υπεύθυνος τμήματος οφείλει να ενημερώνει τους γονείς/κηδεμόνες για όποια απουσία των παιδιών τους .

VII. Διαδικασίες ενημέρωσης μαθητών, γονέων και κηδεμόνων

Η ενημέρωση μαθητών, γονέων και κηδεμόνων γίνεται μέσω των ακόλουθων τρόπων:

- Ιστοσελίδας του Σχολείου.
- Ενημερωτικών σημειωμάτων ή/και βεβαιώσεων για την πραγματοποίηση εκπαιδευτικών εκδρομών, για την παρακολούθηση εκπαιδευτικών θεαμάτων κ.λπ.
- Τηλεφωνικά, σε έκτακτες περιπτώσεις.
- Μέσω της επίσκεψής τους στο σχολείο, κατόπιν τηλεφωνικής ή ηλεκτρονικής επικοινωνίας με το προσωπικό του σχολείου.

3. Σχολική και Κοινωνική Ζωή

I. Φοίτηση:

Η φοίτηση των μαθητών/τριών, σύμφωνα με την ισχύουσα νομοθεσία, είναι καθήκον και υποχρέωση τους. Η συμμετοχή τους οφείλει να είναι τακτική, ενεργός και συστηματική. Η ελλιπής φοίτησή τους, και μάλιστα χωρίς σοβαρό λόγο, δυσχεραίνει τόσο το σχολικό έργο όσο και την πρόδό τους.

II. Σχολικοί χώροι

Ο χώρος του Ε.Ε.Ε.ΕΚ. αποτελείται από τρεις (3) αίθουσες διδασκαλίας πλήρως εξοπλισμένες με τεχνολογική υποστήριξη, ένα γυμναστήριο, δύο εργαστήρια (μαγειρικής και κηπουρικής) και δύο γραφεία καθηγητών. Όλες οι αίθουσες είναι προσβάσιμες σε όλους. Το σχολείο είναι εξοπλισμένο και προετοιμασμένο και για την εξ αποστάσεως εκπαίδευση, αφού έχει tablet και ηλεκτρονικούς υπολογιστές διαθέσιμους για κάθε μαθητή.

Είναι επιβεβλημένο όλοι, εκπαιδευτικοί, γονείς και μαθητές, να αξιοποιήσουμε και να προστατεύσουμε το σχολείο λαμβάνοντας υπόψη κάθε δυνατότητα που μας παρέχει και να φροντίσουμε να διατηρήσουμε την ποιότητα των υλικών, των εποπτικών μέσων και του εξοπλισμού.

- Ένας από τους στόχους του Σχολείου πρέπει να είναι η καλλιέργεια της αίσθησης της ευθύνης στους μαθητές/ στις μαθήτριες σε ό,τι αφορά την ποιότητα του σχολικού χώρου. Καθαροί και συντηρημένοι χώροι αιθουσών, εργαστηρίων, του αύλειου χώρου, της σχολικής περιουσίας, κ.λπ. διαμορφώνουν τον περιβάλλοντα χώρο μέσα στον οποίο είναι δυνατόν να καλλιεργηθεί η ψυχή του παιδιού. Φθορές, ζημιές και κακή χρήση της περιουσίας του Σχολείου αποδυναμώνουν τις εκπαιδευτικές δυνατότητές του και παιδαγωγικά εθίζουν τον μαθητή/τη μαθήτρια στην αντίληψη της απαξίωσης της δημόσιας περιουσίας. Μαθητής/Μαθήτρια που προκαλεί φθορά στην περιουσία του Σχολείου, ελέγχεται για τη συμπεριφορά αυτή και η δαπάνη αποκατάστασης βαρύνει τον κηδεμόνα του ή τον ίδιο.
- Κανένας μαθητής δεν επιτρέπεται να πάρει εργαλεία, υλικά ή αντικείμενα από τους χώρους των εργαστηρίων ή των τάξεων. Υπεύθυνοι για αυτό είναι οι καθηγητές των τάξεων και των εργαστηρίων.
- Όλοι οι χώροι του σχολείου καθώς και τα θρανία, τα καθίσματα κ. λ. π. πρέπει να διατηρούνται καθαρά και να μην προξενούνται φθορές. Το ίδιο ισχύει για τον

ηλεκτρονικό εξοπλισμό του Σχολείου και όλα τα εποπτικά μέσα που πρέπει να χρησιμοποιούνται με προσοχή, ώστε να αποφεύγονται φθορές.

- Το αθλητικό υλικό του Σχολείου πρέπει να χρησιμοποιείται με προσοχή και πάντοτε με την άδεια και την επίβλεψη του καθηγητή Φυσικής Αγωγής, αφού πρώτα έχει καθαριστεί και απολυμανθεί.
- Τα εργαστήρια και οι τάξεις παραμένουν καθαρά και τακτοποιημένα μετά το πέρας των μαθημάτων.

Η συνεργασία όλων είναι απαραίτητη, για να διατηρηθεί ένα καθαρό και ευχάριστο σχολικό περιβάλλον, κατάλληλο για μάθηση. Για την επιτυχία αυτού του σκοπού οι μαθητές:

- Σέβονται την κινητή και ακίνητη περιουσία του Σχολείου καθώς και το φυσικό περιβάλλον της αυλής του Σχολείου.
- Δεν ρυπαίνουν τον σχολικό χώρο, δεν γράφουν σε θρανία και τοίχους, χρησιμοποιούν τα καλάθια απορριμμάτων.
- Διατηρούν το θρανίο τους καθαρό, σε άριστη κατάσταση.

Τέλος, το Ε.Ε.Ε.Κ Καρπενησίου συστεγάζεται σε ένα συγκρότημα σχολείων που απαρτίζεται από το 3^ο Δημοτικό Σχολείο, το 3^ο Νηπιαγωγείο, το Ειδικό Δημοτικό Σχολείο, το Ειδικό Νηπιαγωγείο και το 2^ο Γυμνάσιο Καρπενησίου. Το περιβάλλον που συνθέτουν τα παραπάνω σχολεία είναι ιδανικό για όλους τους μαθητές που φοιτούν σε αυτά, καθώς ενισχύεται η κοινωνικοποίηση, η συνεργασία, η αποδοχή στη διαφορετικότητα και η εκτίμηση των δυνατοτήτων κάθε μαθητή.

III. Διάλειμμα

- Κατά τη διάρκεια του διαλείμματος οι μαθητές/ριες οφείλουν να βγαίνουν στον αύλειο χώρο, ώστε να αποφεύγεται ο συνωστισμός στις αίθουσες διδασκαλίας και στους διαδρόμους και να μειώνεται η πιθανότητα ατυχημάτων.
- Στα διαλείμματα δεν επιτρέπεται να παραμένουν οι μαθητές στις αίθουσες διδασκαλίας.
- Βασικός στόχος των εφημερευόντων στα διαλείμματα είναι η ασφάλεια των μαθητών που επιτυγχάνεται με την πρόληψη των επεισοδίων, προβλημάτων υγείας μαθητών κλπ. Αυτό επιτυγχάνεται με τη συνεχή επαγρύπνηση και την επικοινωνία με τους μαθητές, καθώς επίσης και με τη γνώση των ιδιαιτεροτήτων των μαθητών.
- Οι εφημερεύοντες οφείλουν να βρίσκονται στην θέση τους με το χτύπημα του κουδουνιού.
- Οι εφημερεύοντες εκπαιδευτικοί στα διαλείμματα παραμένουν στις θέσεις εφημερίας που έχουν καθοριστεί από τη Διεύθυνση του σχολείου με σύμφωνη γνώμη του Συλλόγου Διδασκόντων.
- Με την ολοκλήρωση κάθε διδακτικής ώρας, ο/η εκπαιδευτικός εξέρχεται τελευταίος/α, αφού κλειδώσει την αίθουσα.
- Σε περίπτωση κακοκαιρίας ορίζονται από το Σύλλογο Διδασκόντων/ουσών οι πλέον κατάλληλοι χώροι για την παραμονή των μαθητών/τριών.
- Το διάλειμμα είναι χρόνος παιχνιδιού, ανάπτυξης κοινωνικών σχέσεων αλλά και χρόνος ικανοποίησης σωματικών αναγκών (φαγητό, νερό, τουαλέτα). Οι μαθητές/τριες

αλληλεπιδρούν, παίζουν αρμονικά και για οποιοδήποτε πρόβλημα ή δυσκολία αντιμετωπίζουν, απευθύνονται στον εφημερεύοντα εκπαιδευτικό που βρίσκεται εκεί.

IV. Εμφάνιση

Η εμφάνιση των μαθητών/τριών και των εκπαιδευτικών οφείλει να χαρακτηρίζεται από ευπρέπεια. Θα πρέπει να αποφεύγονται φαινόμενα επίδειξης οι υπερβολές δεν συνάδουν με τη μαθητική και εκπαιδευτική ιδιότητα.

V. Συμπεριφορά - Δικαιώματα – Υποχρεώσεις

Ο Διευθυντής

- Είναι υπεύθυνος, μαζί με τους εκπαιδευτικούς, για την καθαριότητα και αισθητική των χώρων του σχολείου, καθώς και για την προστασία της υγείας και ασφάλειας των μαθητών.
- Ενημερώνει τον Σύλλογο των Διδασκόντων/ουσών για την εκπαιδευτική νομοθεσία, τις εγκυκλίους και τις αποφάσεις που αφορούν τη λειτουργία του Σχολείου και την εφαρμογή των προγραμμάτων εκπαίδευσης.
- Συμβάλλει στη δημιουργία κλίματος δημοκρατικής συμπεριφοράς των διδασκόντων/ουσών και των μαθητών και είναι υπεύθυνος, σε συνεργασία με τους διδάσκοντες, για την τήρηση της πειθαρχίας.
- Απευθύνει στους διδάσκοντες, όταν είναι απαραίτητο, συστάσεις σε πνεύμα συναδελφικής αλληλεγγύης.
- Λαμβάνει μέριμνα για την εξασφάλιση παιδαγωγικών μέσων και εργαλείων, την καλή χρήση τους στη σχολική τάξη, τη λειτουργικότητα και την αντικατάστασή τους, σε περίπτωση φθοράς.

Οι εκπαιδευτικοί

Οι εκπαιδευτικοί επιτελούν έργο υψηλής κοινωνικής ευθύνης. Στο έργο τους περιλαμβάνεται η εκπαίδευση – διδασκαλία, μάθηση και διαπαιδαγώγηση των μαθητών. Η πρόοδος, η οικονομική ανάπτυξη, ο πολιτισμός και η συνοχή της κοινωνίας εξαρτώνται σε μεγάλο βαθμό από την ποιότητα της εκπαίδευσης και κατ' επέκταση από τη συμβολή και την προσπάθεια των εκπαιδευτικών. Τα καθήκοντα και οι αρμοδιότητες των εκπαιδευτικών οφείλουν να εναρμονίζονται με τους στόχους αυτούς. Ειδικότερα οι εκπαιδευτικοί οφείλουν να:

- Διασφαλίζουν την ασφάλεια και την υγεία των μαθητών εντός του σχολείου, καθώς και κατά τις σχολικές εκδηλώσεις και εκδρομές.
- Αντιμετωπίζουν τους μαθητές με ευγένεια, κατανόηση και σεβασμό προς την προσωπικότητά τους.
- Συμβάλλουν στην διαμόρφωση ενός σχολικού κλίματος που δημιουργεί στους μαθητές αισθήματα ασφάλειας, εμπιστοσύνης και άνεσης να απευθύνονται στους εκπαιδευτικούς για βοήθεια όταν αντιμετωπίζουν τυχόν πρόβλημα.
- Αντιμετωπίζουν τους μαθητές με δημοκρατικό πνεύμα, ισότιμα και δίκαια και να μην κάνουν διακρίσεις υπέρ ή σε βάρος ορισμένων μαθητών.
- Καλλιεργούν και εμπνέουν σ' αυτούς, κυρίως με το παράδειγμά τους, δημοκρατική

συμπεριφορά.

- Διδάσκουν στους μαθητές τα διάφορα γνωστικά αντικείμενα σύμφωνα με το ισχύον πρόγραμμα σπουδών και να διαπαιδαγωγούν και εκπαιδεύουν τους μαθητές σύμφωνα με τους σκοπούς και τους στόχους του εκπαιδευτικού μας συστήματος, με την καθοδήγηση των ΣΕΕ και των Στελεχών της διοίκησης της εκπαίδευσης.
- Προετοιμάζουν το μάθημα της ημέρας έτσι ώστε να κινεί το ενδιαφέρον των μαθητών και να εφαρμόζουν σύγχρονες και κατάλληλες μεθόδους διδασκαλίας, με βάση τις ανάγκες των μαθητών και τις ιδιαιτερότητες των γνωστικών αντικειμένων.
- Αξιολογούν αντικειμενικά την πρόοδο και την επίδοση των μαθητών και ενημερώνουν σχετικά τους γονείς ή κηδεμόνες καθώς και τους ίδιους τους μαθητές.
- Ενδιαφέρονται για τις συνθήκες ζωής των μαθητών τους στην οικογένεια και στο ευρύτερο κοινωνικό περιβάλλον, λαμβάνουν υπόψη τους παράγοντες που επηρεάζουν την πρόοδο και τη συμπεριφορά των μαθητών τους και υιοθετούν κατάλληλες παιδαγωγικές ενέργειες, ώστε να αντιμετωπισθούν πιθανά προβλήματα.
- Ενθαρρύνουν τους μαθητές να συμμετέχουν ενεργά στη διαμόρφωση και λήψη αποφάσεων για θέματα που αφορούν τους ίδιους και το σχολείο και καλλιεργούν τις αρχές και το πνεύμα αλληλεγγύης και συλλογικότητας.
- Είναι συνεπείς στην προσέλευσή τους στο σχολείο και στην ώρα έναρξης και λήξης των μαθημάτων.
- Συνεργάζονται με τον Διευθυντή, τους γονείς και τους αρμόδιους ΣΕΕ για την καλύτερη δυνατή παιδαγωγική αντιμετώπιση προβλημάτων συμπεριφοράς, σεβόμενοι την προσωπικότητα και τα δικαιώματα των μαθητών.
- Συμβάλλουν στην επιτυχία όλων των εκδηλώσεων που οργανώνονται από την τάξη και το Σχολείο.
- Ανανεώνουν και εμπλουτίζουν τις γνώσεις τους, σχετικά με τα διάφορα γνωστικά αντικείμενα και τις επιστήμες της αγωγής τόσο μέσω των διάφορων μορφών επιμόρφωσης και επιστημονικής παιδαγωγικής καθοδήγησης, που παρέχονται θεσμικά από το σύστημα της οργανωμένης εκπαίδευσης, όσο και με την αυτοεπιμόρφωση.
- Μεριμνούν για τη δημιουργία κλίματος αρμονικής συνεργασίας, συνεχούς και αμφίδρομης επικοινωνίας με τους γονείς και κηδεμόνες των μαθητών και τους ενημερώνουν για τη φοίτηση, τη διαγωγή και την επίδοση των παιδιών τους.

Τα ανωτέρω κρίνονται απαραίτητα, διότι οι ανάγκες της κοινωνίας μεταβάλλονται με γρήγορους ρυθμούς. Για να μπορεί η εκπαίδευση να ανταποκριθεί σ' αυτούς τους ρυθμούς, πρέπει ο εκπαιδευτικός να παρακολουθεί τις εξελίξεις με διαρκή και έγκυρη επιμόρφωση.

Υπεύθυνοι τμημάτων

- Ορίζονται στον πρώτο σύλλογο της σχολικής χρονιάς.
- Καταγράφουν τους μαθητές του τμήματός τους στο βιβλίο φοίτησης στην αρχή του σχολικού έτους.

- Συμπληρώνουν στις καρτέλες των μαθητών τη χρονιά φοίτησης (εγγραφή ή ανανέωση εγγραφής) και καλούν τους κηδεμόνες να υπογράψουν (κατάλληλος χρόνος είναι κατά την παράδοση της βαθμολογίας του 1ου τετραμήνου)
- Καταχωρούν τις απουσίες στα βιβλία φοίτησης στο τέλος κάθε εβδομάδας.
- Πριν το τέλος κάθε τετραμήνου, από τις συμπληρωμένες καταστάσεις βαθμολογίας, καταχωρούν τους βαθμούς και τις συνολικές απουσίες στις καρτέλες και το Myschool.
- Ετοιμάζουν στο τέλος κάθε τετραμήνου τις καταστάσεις βαθμολογίας των μαθητών του τμήματός τους.

Το Ειδικό Εκπαιδευτικό Προσωπικό

- Συντάσσει πρόγραμμα με τα ονόματα μαθητών ανά συνεδρία το οποίο υπογράφεται και εγκρίνεται από τον Διευθυντή του σχολείου. Κάθε διδακτική ώρα τελειώνει με το χτύπημα του κουδουνιού.
- Αν υπάρχει οποιαδήποτε αλλαγή στο πρόγραμμα ενημερώνεται έγκαιρα ο Διευθυντής του σχολείου.
- Για να βγει από το σχολείο στο πλαίσιο της κοινωνικοποίησης συντάσσεται πράξη στο πρακτικό του σχολείου, όπου αναγράφεται ο σκοπός, ο τόπος και οι στόχοι της εξόδου, αποστέλλεται δε αντίγραφο με το αντίστοιχο αίτημα στη Διεύθυνση Β/θμιας Εκπαίδευσης.
- Εκτελεί τα καθήκοντά του, όπως ορίζονται από την κείμενη νομοθεσία.

Το Ειδικό Βοηθητικό Προσωπικό

- Είναι στο σχολείο πριν την έναρξη του σχολικού προγράμματος στις 07:50π.μ. Ανοίγει όλες τις πόρτες, τις τουαλέτες και τα θερμαντικά σώματα τους χειμερινούς μήνες.
- Συντάσσει πρόγραμμα με τα ονόματα μαθητών ανά συνεδρία το οποίο υπογράφεται και εγκρίνεται από τον Διευθυντή του σχολείου
- Παραμένει στο σχολείο όλες τις ώρες λειτουργίας, κλείνει τις τουαλέτες και τις πόρτες στο τέλος του σχολικού προγράμματος.
- Αν την ώρα του μαθήματος είναι απαραίτητη η τουαλέτα για κάποιον μαθητή, το Ειδικό Βοηθητικό Προσωπικό είναι υπεύθυνο να συνοδεύσει τον μαθητή στην τουαλέτα, κατόπιν επικοινωνίας με τον εκπαιδευτικό της τάξης.
- Εκτελεί τα καθήκοντά του, όπως ορίζονται από την κείμενη νομοθεσία.

Οι μαθητές/μαθήτριες

Η συμπεριφορά των μαθητών πρέπει να διέπεται από δημοκρατικό ήθος, σεβασμό στο εκπαιδευτικό, διοικητικό και βοηθητικό προσωπικό, στους συμμαθητές τους, στη σχολική περιουσία, καθώς και στην δική τους προσωπικότητα. Απαγορεύεται κάθε είδος βίας, λεκτικής, σωματικής, ψυχολογικής ή άλλης μορφής. Οι μαθητές θα πρέπει να:

- Αποδίδουν σεβασμό, με τα λόγια και τις πράξεις τους, προς κάθε μέλος της σχολικής κοινότητας.
- Αποδέχονται πως κάθε μάθημα έχει τη δική του ιδιαίτερη παιδευτική αξία και αποδίδουν στο καθένα την απαιτούμενη προσοχή.
- Υποστηρίζουν και διεκδικούν τη δημοκρατική συμμετοχή τους στις διαδικασίες λήψης

αποφάσεων στο πλαίσιο των αρμοδιοτήτων που τους δίνει η νομοθεσία, συμβάλλοντας στην εφαρμογή αυτών των αποφάσεων.

- Συμβάλλουν στην εμπέδωση ενός ήρεμου, θετικού, συνεργατικού, συμπεριληπτικού, εποικοδομητικού σχολικού κλίματος.
- Προσέχουν και διατηρούν καθαρούς όλους τους χώρους του Σχολείου.
- Η προστασία του σχολικού κτηρίου και της περιουσίας του είναι υπόθεση όλων.
- Επιδιώκουν και συμβάλλουν στην υιοθέτηση αειφορικών πρακτικών, όπως η εξοικονόμηση ενέργειας, η ανακύκλωση υλικών και η συνετή χρήση των εκπαιδευτικών μέσων.
- Προσπαθούν να λύνουν τις αντιθέσεις ή διαφωνίες με διάλογο, ακολουθώντας διαδοχικά τα παρακάτω βήματα:
 1. Συζητούν άμεσα και ειρηνικά με αυτόν που έχουν τη διαφορά.
 2. Απευθύνονται στον υπεύθυνο εκπαιδευτικό τμήματος ή στον Σύμβουλο Σχολικής Ζωής.
 3. Απευθύνονται στον Διευθυντή.
- Σε περιπτώσεις που γίνονται αποδέκτες ή παρατηρητές βίαιης λεκτικής, ψυχολογικής ή και σωματικής συμπεριφοράς, αντιδρούν άμεσα και ακολουθούν τα παραπάνω βήματα.
- Κατά τη διάρκεια των μαθημάτων τηρούν τους κανόνες της τάξης. Συμμετέχουν ενεργά στην καθημερινή παιδευτική διδακτική διαδικασία και δεν παρακωλύουν το μάθημα, σεβόμενοι το δικαίωμα των συμμαθητών/τριών για μάθηση.
- Απευθύνονται στους/στις καθηγητές/τριες και στη Διεύθυνση του Σχολείου και ζητούν τη βοήθειά τους, για κάθε πρόβλημα που τους απασχολεί και τους δημιουργεί εμπόδιο στην ήρεμη, αποδοτική σχολική ζωή και πρόοδό τους.
- Όταν υπάρχει ανάγκη, μπορούν να επικοινωνούν με τους γονείς τους, μέσω των τηλεφώνων του Σχολείου, αφού ζητήσουν άδεια.
- Στις σχολικές εκδηλώσεις και γιορτές αλλά και στις διδακτικές επισκέψεις εκτός Σχολείου ακολουθούν τους συνοδούς εκπαιδευτικούς και συμπεριφέρονται με ευγένεια και ευπρέπεια.
- Τα σχολικό βιβλίο είναι πνευματικό δημιούργημα, παρέχεται δωρεάν από την πολιτεία και δεν πρέπει να καταστρέφεται.

VI. Άλλα θέματα

Επισημαίνεται ότι:

- Η χρήση κινητού τηλεφώνου για συνομιλία, βιντεοσκόπηση ή οποιαδήποτε άλλη χρήση εντός των σχολικών χώρων – κτηρίων και υπαίθριων χώρων – απαγορεύεται.
- Το κάπνισμα, η λήψη αλκοόλ και η χρήση άλλων εξαρτησιογόνων ουσιών είναι καταστροφικές για την πνευματική και τη σωματική υγεία των μαθητών. Για τον λόγο αυτό απαγορεύονται. Η παρέκκλιση από τους κανόνες αυτούς συνεπάγεται την άμεση αξιοποίηση αυστηρών παιδαγωγικών μέτρων.

VII. Παιδαγωγικός έλεγχος

Η ανάπτυξη θετικού σχολικού κλίματος είναι ένας σημαντικός παράγοντας της διαδικασίας αντιμετώπισης της παραβατικότητας στον σχολικό χώρο. Τα χαρακτηριστικά του θετικού και υγιούς σχολικού κλίματος είναι τα ακόλουθα:

- προαγωγή ατμόσφαιρας αμοιβαίου σεβασμού, ενθάρρυνσης και υποστήριξης
- απαγόρευση της βίας
- δημιουργία προστατευτικού περιβάλλοντος που να αποτρέπει τον εκφοβισμό
- καλλιέργεια του σεβασμού της διαφορετικότητας
- προώθηση της συνεργατικής μάθησης
- σύνδεση του Σχολείου με την οικογενειακή ζωή
- προαγωγή της ισότητας και της συμμετοχής όλων.

Αρκετές όμως είναι οι περιπτώσεις που οι μαθητές/τριες προβαίνουν σε μη αποδεκτές συμπεριφορές σε σχέση με τον κανονισμό λειτουργίας. Τα θέματα μη αποδεκτής συμπεριφοράς των μαθητών/τριών στο Σχολείο αποτελούν αντικείμενο συνεργασίας των γονέων/κηδεμόνων με τον/την εκπαιδευτικό της τάξης, τον/τη Σύμβουλο Σχολικής ζωής, τον Διευθυντή της σχολικής μονάδας, τον Σύλλογο Διδασκόντων/ουσών και τον/τη Συντονιστή/ρια Εκπαιδευτικού Έργου, προκειμένου να υπάρξει η καλύτερη δυνατή παιδαγωγική αντιμετώπιση του θέματος. Σε κάθε περίπτωση και πριν από οποιαδήποτε απόφαση, λαμβάνεται υπόψη η βασική αρχή του σεβασμού της προσωπικότητας και των δικαιωμάτων του παιδιού. Οι σωματικές ποινές δεν επιτρέπονται.

Το Σχολείο, ως φορέας αγωγής, έχει καθήκον να λειτουργεί έτσι ώστε οι μαθητές/ριες να συνειδητοποιήσουν ότι κάθε πράξη τους έχει συνέπειες, να μάθουν να αναλαμβάνουν την ευθύνη των επιλογών τους και να γίνουν υπεύθυνοι πολίτες. Αν η συμπεριφορά του μαθητή και της μαθήτριας δεν εναρμονίζεται με την ιδιότητά του και αποκλίνει από την τήρηση του εσωτερικού κανονισμού του Σχολείου, τότε αντιμετωπίζει τον παιδαγωγικό έλεγχο, σύμφωνα με τις αρχές της ψυχολογίας και παιδαγωγικής που διέπουν την ηλικία του.

Τα θέματα παραβατικής συμπεριφοράς των μαθητών/τριών στο Σχολείο αντιμετωπίζονται με βάση την κείμενη νομοθεσία.

- Κάθε διδακτική πρακτική στηρίζεται στη συστηματική εξέταση των πληροφοριών που συλλέγονται για κάθε μαθητή, ενώ με την αξιολόγηση της αρχικής κατάστασης του μαθητή καθορίζονται οι τετραμηνιαίοι και ετήσιοι στόχοι.
- Εφαρμόζονται διδακτικές τεχνικές όπως: 1) η διαλεκτική μέθοδος διδασκαλίας μέσω της αφήγησης-διήγησης, περιγραφής, επίδειξης και συζήτησης, 2) η ερωτηματική διαλογική μορφή και 3) η διδασκαλία με χρήση οπτικοακουστικών μέσων και ειδικών οργάνων.
- Εφαρμόζονται επίσης: η δεικτική-υποδειγματική διδασκαλία, οι παιγνιώδεις μορφές διδασκαλίας και η βιωματική διδασκαλία.
- Οι παραπάνω διδακτικές πρακτικές προσαρμόζονται στις κατευθύνσεις του ενιαίου αναλυτικού προγράμματος ΑΠΣ-ΔΕΠΠΣ, στις πραγματικές δυνατότητες των μαθητών και στις προσφερόμενες συνθήκες υποδομής.
- Εφαρμόζεται διαφοροποιημένη διδασκαλία, προσαρμοσμένη στις διαφορετικές ανάγκες του κάθε μαθητή σε τάξεις μεικτής ικανότητας.
- Τα τμήματα των μαθητών προκύπτουν με βάση το έτος φοίτησης, το εργαστήριο στο οποίο εντάχθηκε ο μαθητής και τη λειτουργικότητα της ομάδας.

- Εφαρμόζεται ένας προς έναν διδασκαλία για μαθητές που το έχουν ανάγκη και όταν αυτό είναι εφικτό.
- Πραγματοποιείται πρακτική άσκηση των μαθητών στο πλαίσιο των εργαστηρίων αλλά και μέσα από το πρόγραμμα «κοινωνικής και επαγγελματικής ένταξης» σε εργασιακούς χώρους.

Το ΕΕΕΕΚ Καρπενησίου και αυτή τη χρονιά πραγματοποιεί μαθητεία – πρακτική άσκηση για μία μαθήτρια ΣΤ΄ τάξης. Η μαθητεία – πρακτική άσκηση γίνεται με τη συνεργασία του Δήμου Καρπενησίου. Η μαθήτρια θα βρίσκεται στον χώρο της Εστίας τρεις ημέρες την εβδομάδα από 8:00 έως 13:20, ενώ τις υπόλοιπες δύο θα βρίσκεται στο σχολείο ώστε να επιτυγχάνεται η ανάλογη ανατροφοδότηση. Οι ημέρες και οι υπεύθυνοι της μαθητείας θα αναγράφονται στο ωρολόγιο πρόγραμμα του σχολείου.

- ✓ Απαραίτητη προϋπόθεση για την πραγματοποίηση της μαθητείας είναι η σύμφωνη γνώμη γονέων, συλλόγου διδασκόντων και απόφαση του Δημοτικού συμβουλίου του Δήμου Καρπενησίου.
 - ✓ Κατά τη διάρκεια της παρουσίας της μαθήτριας στο χώρο της εστίας θα βρίσκεται επόπτης καθηγητής που ορίζεται από το σύλλογο διδασκόντων και καταγράφεται στο ωρολόγιο πρόγραμμα του σχολείου.
 - ✓ Ο επόπτης καθηγητής παραλαμβάνει το πρωί τη μαθήτρια και την επιβιβάζει στο ταξί το μεσημέρι.
 - ✓ Ο επόπτης μαθητείας είναι ο εκπρόσωπος του σχολείου, που θα βρίσκεται καθ' όλη τη διάρκεια σε διακριτικό χώρο και είναι σε εγρήγορση για την επίλυση οποιουδήποτε προβλήματος.
 - ✓ Ο επόπτης μαθητείας και το ΕΕΠ του σχολείου μας, επικοινωνεί και συνεργάζεται με τους υπεύθυνους της εστίας, οι οποίοι καθοδηγούν και συμβουλεύουν τη μαθήτρια, ώστε να κατακτήσει τους στόχους της πρακτικής άσκησης βραχυπρόθεσμους και μακροπρόθεσμους.
 - ✓ Ο επόπτης καθηγητής σε περίπτωση ατυχήματος ή όποιου προβλήματος ενημερώνει τη Διεύθυνση του σχολείου που σε συνεργασία με το ΕΕΠ θα δράσουν ανάλογα για την επίλυσή του.
- Υλοποιείται πρόγραμμα μετάβασης των νέων μαθητών στο σχολείο σε συνεργασία με τα σχολεία αποστολής των μαθητών, αλλά και πρόγραμμα μετάβασης στην ενήλικη ζωή.
 - Παρέχεται ομαδική και ατομική ψυχολογική και επαγγελματική υποστήριξη στους μαθητές.
 - Υλοποιείται συμβουλευτική γονέων.
 - Υλοποιούνται προγράμματα σχολικών δραστηριοτήτων, καθώς και εκπαιδευτικά, πολιτιστικά και αθλητικά προγράμματα.
 - Ενισχύεται η συμμετοχή των μαθητών σε καλλιτεχνικές εκδηλώσεις και μαθητικούς διαγωνισμούς.
 - Εκπονούνται προγράμματα με στόχο το άνοιγμα στην τοπική κοινωνία μέσα από εθελοντικές δράσεις και καινοτόμες πρωτοβουλίες. Στο πλαίσιο των εργαστηρίων υποστηρίζονται παρεμβάσεις και δράσεις με άλλους φορείς.
 - Υποστηρίζονται και υλοποιούνται συνεργασίες με άλλα σχολεία με στόχο την ανάπτυξης σχέσεων και αλληλεπίδρασης.

- Η αποτίμηση και η κατάθεση της παιδαγωγικής αξιολόγησης γίνεται με την αναλυτική βαθμολογία στο τέλος των δύο τετραμήνων.

VIII. Σχολικές Δραστηριότητες

Το Σχολείο οργανώνει μια σειρά δραστηριοτήτων, εντός και εκτός Σχολείου που στόχο έχουν τη σύνδεση σχολικής και κοινωνικής ζωής, και γι' αυτό είναι αναγκαίο να υπάρχει στην αρχή του σχολικού έτους σχεδιασμός που θα λαμβάνει υπόψη παιδαγωγικά κριτήρια. Μέσα από αυτές τις δραστηριότητες τα παιδιά εμπλουτίζουν τις ήδη υπάρχουσες γνώσεις, τις συνδέουν με την καθημερινή ζωή, αποκτούν δεξιότητες ζωής, ευαισθητοποιούνται σε διάφορα κοινωνικά θέματα, διευρύνουν τους ορίζοντες τους και κάνουν πράξη όσα μαθαίνουν στα Προγράμματα Σχολικών Δραστηριοτήτων και στα Εργαστήρια Δεξιοτήτων. Το Σχολείο επιδιώκει την ευαισθητοποίηση των γονέων/κηδεμόνων και τη συμμετοχή όλων των μαθητών/τριών στις επετειακές, μορφωτικές, πολιτιστικές, αθλητικές εκδηλώσεις.

Οι ενδοσχολικές εκδηλώσεις, οι σχολικές δραστηριότητες και η συμμετοχή σε καινοτόμα σχολικά προγράμματα πρέπει να γίνονται με πρωτοβουλίες, ιδέες και ευθύνη των ίδιων των μαθητών/μαθητριών, διότι έτσι αυτοί/αυτές αισθάνονται υπεύθυνοι/υπεύθυνες, αναδεικνύουν τις ικανότητές τους, τις κλίσεις τους, τα ενδιαφέροντά τους και το ταλέντο τους. Στις εκδηλώσεις δεν υφίσταται ωράριο με βάση το ωρολόγιο πρόγραμμα, αλλά όλοι συμμετέχουν στην εκδήλωση μέχρι την αποχώρηση όλων των μαθητών.

Εκδρομές πραγματοποιούνται λαμβάνοντας όλα τα μέτρα προστασίας. Διδακτικές επισκέψεις και περίπατοι μπορούν να διεξάγονται τηρώντας πάντα την ασφαλή και νόμιμη διαδικασία καθώς και τα επικαλούμενα πρωτόκολλα .

Σε εκδρομές και δραστηριότητες, σε χώρους μέσα ή έξω από το σχολείο δεν ισχύει το πρόγραμμα εφημεριών, αλλά ορίζονται από την Διεύθυνση (Σύλλογο Διδασκόντων) του σχολείου υπεύθυνοι εκπαιδευτικοί για συγκεκριμένες ομάδες μαθητών. Την ημέρα πραγματοποίησης της εκδρομής δεν ισχύει το διδακτικό ωράριο των καθηγητών και το ωράριο του υπόλοιπου προσωπικού του σχολείου, αλλά όλοι συμμετέχουν καθ' όλη τη διάρκεια της εκδρομής.

IX. Άλλα θέματα

Απώλεια χρημάτων ή αντικειμένων αξίας

Το Σχολείο δεν φέρει ευθύνη σε περίπτωση απώλειας χρημάτων ή αντικειμένων αξίας που οι μαθητές φέρουν τυχόν μαζί τους.

4. Επικοινωνία και Συνεργασία Γονέων/Κηδεμόνων-Σχολείου

I. Σημασία της επικοινωνίας και της συνεργασίας Σχολείου-οικογένειας

Πολύ σημαντική παράμετρος της συνολικής λειτουργίας του Σχολείου και του κλίματος που δημιουργείται είναι η επικοινωνία και η εποικοδομητική συνεργασία με τους γονείς/κηδεμόνες των μαθητών/τριών και με τον Σύλλογο Γονέων. Η εμπιστοσύνη του παιδιού στο Σχολείο ενισχύεται από τη θετική στάση των γονέων/κηδεμόνων προς το Σχολείο και τον εκπαιδευτικό.

Οι γονείς/κηδεμόνες είναι σημαντικό να συνεργάζονται στενά με το Σχολείο, προκειμένου να παρακολουθούν την αγωγή και την επίδοση των παιδιών τους σε τακτική βάση, συμμετέχοντας στις ενημερωτικές συναντήσεις που οργανώνονται από το Σχολείο. Θεωρείται αυτονόητη η στενή

συνεργασία και επικοινωνία των γονέων/κηδεμόνων με τους εκπαιδευτικούς και τον Διευθυντή του Σχολείου στην επίλυση ζητημάτων που τυχόν προκύψουν.

Το Σχολείο πρέπει να βρίσκεται σε αгаστή συνεργασία με την οικογένεια του μαθητή/της μαθήτριας, με τον Σύλλογο Γονέων/Κηδεμόνων και Φορέων, των οποίων όμως ο ρόλος πρέπει να είναι διακριτός. Κάθε φορά που δημιουργείται θέμα το οποίο σχετίζεται με συγκεκριμένο μαθητή/συγκεκριμένη μαθήτρια, ο πρώτος που θα πρέπει να ενημερωθεί σχετικά είναι ο γονέας/κηδεμόνας, ο οποίος θα πρέπει να συνεργαστεί με το Σχολείο.

Σε δια ζώσης επισκέψεις, τηρούνται τα προβλεπόμενα πρωτόκολλα προστασίας και οι συναντήσεις με τους γονείς πραγματοποιούνται κατόπιν επικοινωνίας και ενημέρωσης από το προσωπικό του σχολείου.

II. Σύλλογος Γονέων και Κηδεμόνων

Οι γονείς/κηδεμόνες των μαθητών/τριών κάθε Σχολείου συγκροτούν τον Σύλλογο Γονέων/Κηδεμόνων, που φέρει την επωνυμία του Σχολείου και συμμετέχουν αυτοδικαίως σε αυτόν. Ο Σύλλογος Γονέων/Κηδεμόνων βρίσκεται σε άμεση συνεργασία με τον Διευθυντή, τον Σύλλογο Διδασκόντων/ουσών του Σχολείου, αλλά και με τον/την Πρόεδρο της Σχολικής Επιτροπής του Δήμου.

III. Σχολικό Συμβούλιο

Σε κάθε σχολική μονάδα λειτουργεί το Σχολικό Συμβούλιο, στο οποίο συμμετέχουν ο Σύλλογος Διδασκόντων/ουσών, το Διοικητικό Συμβούλιο του Συλλόγου Γονέων/Κηδεμόνων, ο εκπρόσωπος της Τοπικής Αυτοδιοίκησης και τρεις εκπρόσωποι των μαθητικών κοινοτήτων, που ορίζονται με απόφαση του Συμβουλίου τους.

Έργο του Σχολικού Συμβουλίου είναι η εξασφάλιση της ομαλής λειτουργίας του Σχολείου με κάθε πρόσφορο τρόπο, η καθιέρωση τρόπων επικοινωνίας διδασκόντων/ουσών και οικογενειών των μαθητών και του σχολικού περιβάλλοντος.

IV. Η σημασία της σύμπραξης όλων

Ένα ανοιχτό, συνεργατικό, συμπεριληπτικό και δημοκρατικό Σχολείο έχει ανάγκη από τη σύμπραξη όλων – μαθητών/τριών, εκπαιδευτικών, Διευθυντή, Συλλόγου Γονέων και Κηδεμόνων, Σχολικής Επιτροπής, Τοπικής Αυτοδιοίκησης –, για να επιτύχει την αποστολή του.

Για άλλη μια χρονιά το Σχολείο πραγματοποιεί δράσεις κοινωνικοποίησης και προεπαγγελματικής κατάρτισης, μέσω επισκέψεων σε επιχειρήσεις εστίασης της πόλης, οι οποίες προσφέρουν αναλώσιμα προϊόντα για τα εργαστήρια μαγειρικής-ζαχαροπλαστικής και κηπουρικής του σχολείου, σε ξενοδοχειακές μονάδες και σε δημόσιες υπηρεσίες.

Επιπλέον, το Ε.Ε.Ε.Κ Καρπενησίου συνεργάζεται συστηματικά με άλλες σχολικές μονάδες του νομού για τη διοργάνωση σχολικών εορτών, εκπαιδευτικών προγραμμάτων δραστηριοτήτων και συνεκπαίδευσης, προς όφελος των μαθητών του.

5: Πολιτική του Σχολείου για την προστασία από πιθανούς κινδύνους

I. Αντιμετώπιση έκτακτων αναγκών

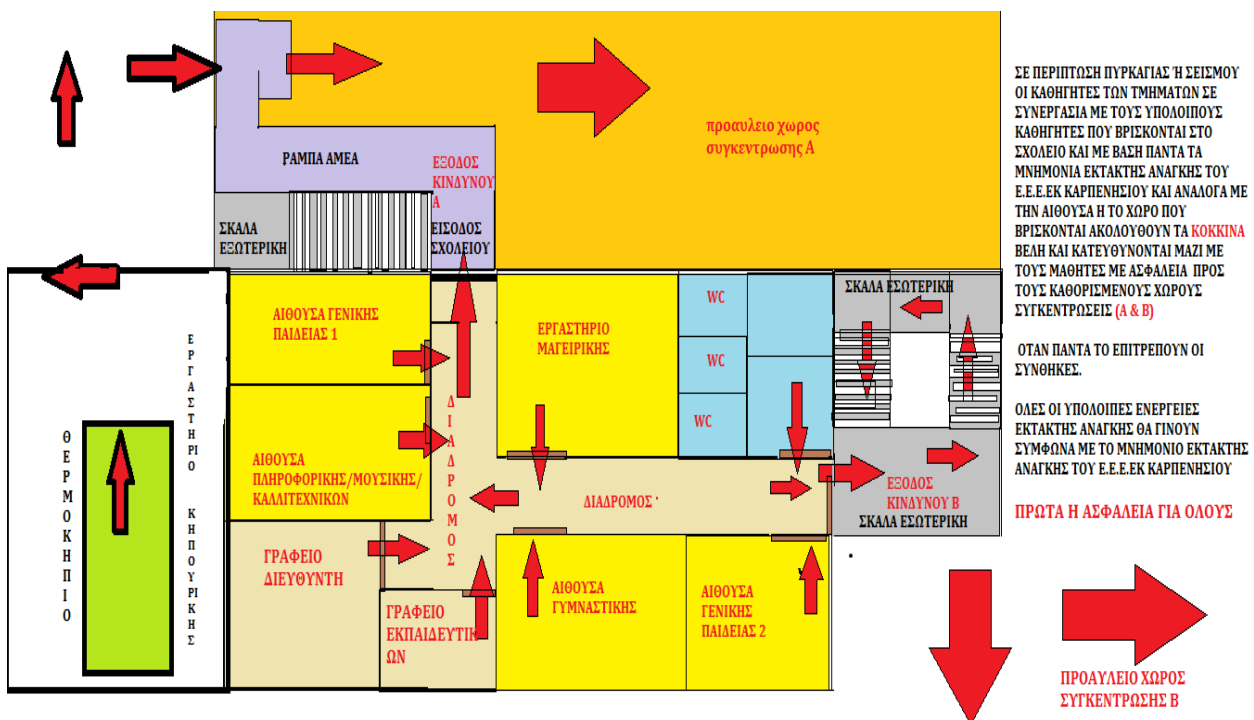
Ο Διευθυντής του Σχολείου, στην αρχή του σχολικού έτους σε συνεργασία με τον Σύλλογο Διδασκόντων/ουσών του Σχολείου, προβαίνει σε όλες τις απαιτούμενες ενέργειες που προβλέπονται για την αντιμετώπιση των έκτακτων αναγκών εντός του σχολικού χώρου.

Στις περιπτώσεις έκτακτης ανάγκης, κανένα παιδί δεν αποχωρεί από το Σχολείο μόνο του. Τα παιδιά παραδίδονται στους γονείς/κηδεμόνες τους. Όσον αφορά στην προστασία από σεισμούς και φυσικά φαινόμενα, επικαιροποιείται τακτικά το Σχέδιο Μνημονίου Ενεργειών για τη Διαχείριση του Σεισμικού Κινδύνου του Σχολείου, με την υλοποίηση ασκήσεων ετοιμότητας κατά τη διάρκεια του σχολικού έτους. Επίσης, ο Διευθυντής ενημερώνει τους/τις μαθητές/τριες, καθώς και τους γονείς/κηδεμόνες, για τους βασικούς κανόνες και τρόπους αντίδρασης κατά την εκδήλωση των φαινομένων αυτών.

Τέλος, σε καταστάσεις πανδημίας ή ακραίων-επικίνδυνων φαινομένων οι εκπαιδευτικοί, μαθητές/μαθήτριες, γονείς/κηδεμόνες, Διευθυντές/Διευθύντριες, Προϊστάμενοι/Προϊστάμενες οφείλουν να συμμορφώνονται και να ακολουθούν ρητά τις οδηγίες που εκδίδουν οι εκάστοτε αρμόδιοι φορείς/υπηρεσίες: π.χ. ΕΟΔΥ, ΥΠΑΙΘ, Υπουργείο Πολιτικής Προστασίας, κ.λ.π. για την εύρυθμη λειτουργία της σχολικής μονάδας και την ασφάλεια των μελών της.

Όταν υπάρχει πρόβλημα υγείας σε μαθητή ενημερώνεται η Διεύθυνση και η οικογένεια του μαθητή.

II. Χώρος συγκέντρωσης σε περίπτωση ανάγκης



III. Ειδικό σχέδιο αποχώρησης λόγω έκτακτων συνθηκών

Σε περίπτωση έκτακτης ανάγκης, για την ασφάλεια των παιδιών έχει καταρτιστεί σχέδιο διαφυγής και προς τούτο πραγματοποιούνται τακτικά ασκήσεις ετοιμότητας.

6: Πρόληψη φαινομένων Βίας και Σχολικού εκφοβισμού

Η ανάπτυξη θετικού σχολικού κλίματος αποτελεί σημαντικό παράγοντα της διαδικασίας πρόληψης ή/και αντιμετώπισης φαινομένων βίας, παρενόχλησης, εξαναγκασμού και σχολικού εκφοβισμού. Χαρακτηριστικά του θετικού και υγιούς σχολικού κλίματος είναι ο αμοιβαίος σεβασμός, η αποδοχή της διαφορετικότητας, η προώθηση της συνεργασίας με Φορείς, η συνεργασία του Σχολείου με την οικογένεια, κ.ά.

Δράσεις που απευθύνονται σε μαθητές και γονείς :

- Η εξήγηση του φαινομένου του σχολικού εκφοβισμού
- Η αφύπνιση των παιδιών σε σχέση με την συναισθηματική κατάσταση των εμπλεκόμενων παιδιών στον εκφοβισμό
- Η παρουσίαση πρακτικών λύσεων για αποφυγή εμπλοκής στον εκφοβισμό
- Η παρακολούθηση ταινιών και η ανάλυση τους με θέμα τον εκφοβισμό και τη διαφορετικότητα
- Η συνεχής αναζήτηση και επίλυση τέτοιων φαινομένων από το προσωπικό Ε.Ε.Π και η υποστήριξη σε μαθητές και οικογένεια.

7: Ενημέρωση για ζητήματα υγείας

Στο πλαίσιο της διασφάλισης της υγείας των μαθητών, των εκπαιδευτικών και των υπόλοιπων εργαζομένων στο Ε.Ε.Ε.ΕΚ και με βάση τις οδηγίες της πολιτείας θα πρέπει να τηρείται ένα πρωτόκολλο που έχει ως στόχο την ελαχιστοποίηση της πιθανότητας ατυχήματος και που θα εξασφαλίζει την ασφάλεια όλων.

Επισημαίνεται ότι είναι ιδιαίτερα σημαντικό να ενημερώνουν οι γονείς άμεσα τη Δ/νση του Σχολείου για οποιοδήποτε θέμα υγείας των παιδιών τους. Επίσης, να ενημερώνουν για πιθανές δυσκολίες και να αναφέρουν τυχόν άλλα στοιχεία που κατά την κρίση τους πρέπει να λαμβάνονται υπόψη, ώστε να εξασφαλίζεται η υγεία και η ασφάλεια των παιδιών τους κατά την παραμονή τους στους σχολικούς χώρους. **Υπενθυμίζεται ότι οι μαθητές- μαθήτριες της Α΄ Τάξης πρέπει να προσκομίζουν το συντομότερο δυνατό το Ατομικό Δελτίο Υγείας, υπογεγραμμένο από γιατρό.**

☆ Σε περίπτωση επιληπτικού επεισοδίου ή άλλου τραυματισμού μαθητή γίνεται άμεση παρέμβαση από τον εκπαιδευτικό της τάξης μέχρι να προσέλθει στο σημείο ο Σχολικός Νοσηλευτής. Σε περίπτωση απουσίας του Σχολικού Νοσηλευτή αναλαμβάνουν όσοι έχουν πιστοποιημένη γνώση Πρώτων Βοηθειών. Άμεσα ενημερώνεται και ο Διευθυντής του Σχολείου.

8: Εσωτερικός Κανονισμός Λειτουργίας- Διαδικασίες διασφάλισης της εφαρμογής του

- Όλα τα παραπάνω ισχύουν και για το περιβάλλον της πρακτικής άσκησης-μαθητεία που πραγματοποιείται στην εστία Καρπενησίου.
- ✓ Σε περιπτώσεις σεισμού ή πυρκαγιάς εφαρμόζεται το σχέδιο έκτακτης αποχώρησης των μαθητών από τις τάξεις, όπως αυτό έχει διατυπωθεί και είναι αναρτημένο στον Πίνακα Οδηγιών του σχολείου.
 - ✓ Η πιστή τήρηση του κανονισμού αυτού διασφαλίζει την ομαλή λειτουργία τού σχολείου και προφυλάσσει τους μαθητές από κάθε έκτακτο πιθανό επικίνδυνο συμβάν.
 - ✓ Ο κανονισμός αυτός σε καμία περίπτωση δεν αντικαθιστά τους ισχύοντες Νόμους και Υπουργικές Αποφάσεις του κράτους.

Ο κοινά συμφωνημένος Κανονισμός βασίζεται στην ισχύουσα νομοθεσία και στις σύγχρονες παιδαγωγικές και διδακτικές αρχές. Η τήρηση του από τους/τις μαθητές/ριες, τους εκπαιδευτικούς και τους γονείς/κηδεμόνες με αμοιβαίο σεβασμό στον διακριτό θεσμικό ρόλο τους, ώστε να έχει πληρότητα, γενική αποδοχή και εφαρμογή, αποτελεί προϋπόθεση της εύρυθμης λειτουργίας του Σχολείου. Είναι το θεμέλιο πάνω στο οποίο μπορεί το Σχολείο να οικοδομήσει για να πετύχει τους στόχους και το όραμά του.

Θέματα που ανακύπτουν και δεν προβλέπονται από τον Κανονισμό, αντιμετωπίζονται κατά περίπτωση από τον Διευθυντή και τον Σύλλογο Διδασκόντων/ουσών, σύμφωνα με τις αρχές της παιδαγωγικής επιστήμης και την εκπαιδευτική νομοθεσία, σε πνεύμα συνεργασίας με όλα τα μέλη της σχολικής κοινότητας.

Ο κανονισμός κοινοποιείται σε όλους τους γονείς/κηδεμόνες των μαθητών/ριών προς ενημέρωσή τους.

Πηγές


- Ν. 4692/2020, «Αναβάθμιση του Σχολείου και άλλες διατάξεις» (ΦΕΚ 111/Α/12-6-2020)
- Ν. 1566/1985 (ΦΕΚ 167/Α/30-9-1985)
- Αριθμ. 79942/ΓΔ4/31-5-2019 «Εγγραφές, μετεγγραφές, φοίτηση και θέματα οργάνωσης της σχολικής ζωής στα σχολεία της δευτεροβάθμιας εκπαίδευσης» (ΦΕΚ 2005/Β/31-5-2019)
- Φ.353.1/324/105657/Δ1/16-10-2002 (ΦΕΚ 1340/Β/16-10-2002)

Παρασκευή, 8 Σεπτεμβρίου 2023



Ο Διευθυντής

Τσιγαρίδας Δημήτριος
ΠΕ 11

Εγκρίνεται	
<p>Ο Σύμβουλος Ειδικής Αγωγής και Ενταξιακής Εκπαίδευσης (ο οποίος έχει την παιδαγωγική ευθύνη του Σχολείου)</p>  <p>Ημερομηνία: 04-12-2023</p>	<p>Ο Διευθυντής Εκπαίδευσης.</p> <p>.....</p> <p>Ημερομηνία:</p>